

COMUNE DI VALPERGA
PROVINCIA DI TORINO

PIANO COMUNALE DEL COLORE

ESEMPLIFICAZIONE ACCOSTAMENTO
CROMATISMI

Elaborato

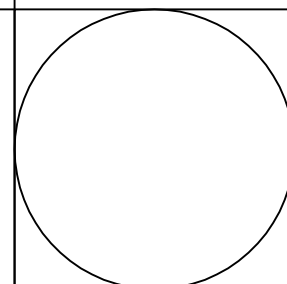
6

Committente:

Comune di Valperga
Via Matteotti 19 - 10087 Valperga (TO)

A cura di:

Arch. Lorenzo Prizzon
AREA snc di F. Prizzon e C.
Via Varallo 28a - 10153 Torino (TO)
lorenzo.prizzon@areatorino.it
tel 011 888600
fax 011 8396327

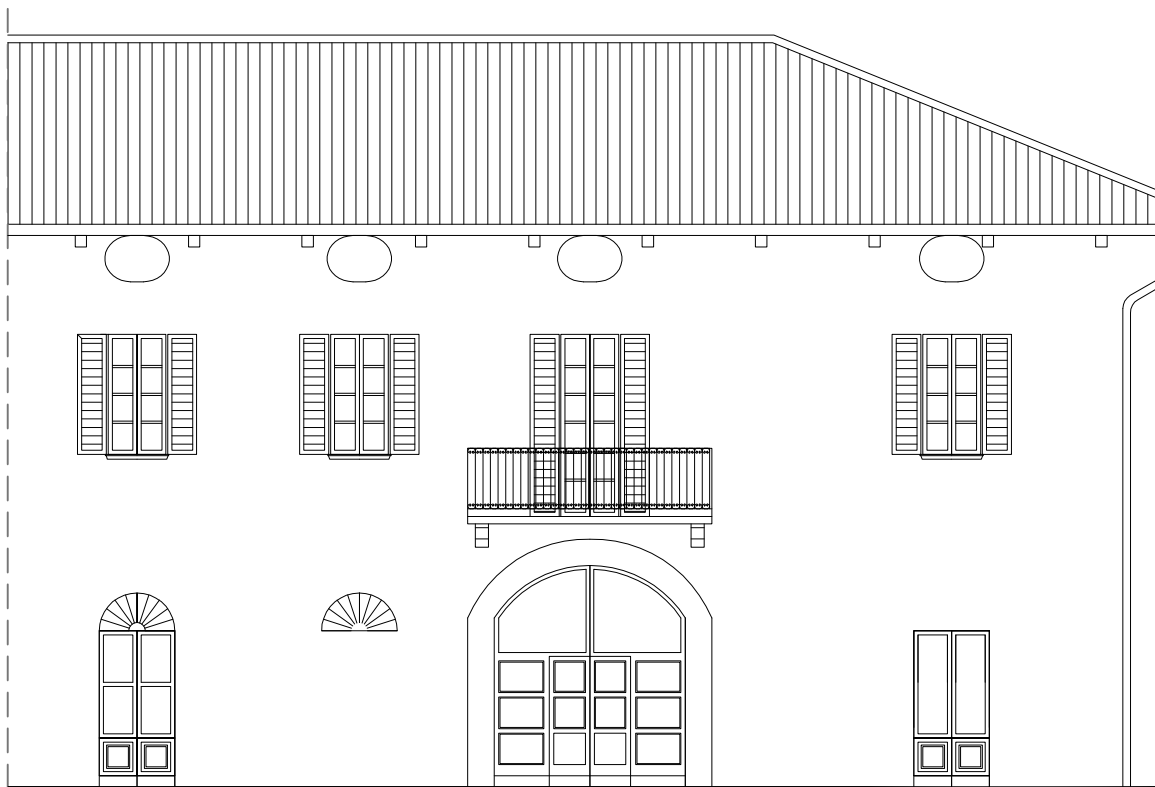


Data elaborato: maggio 2017

Revisione: 2017

Aggiornamento:

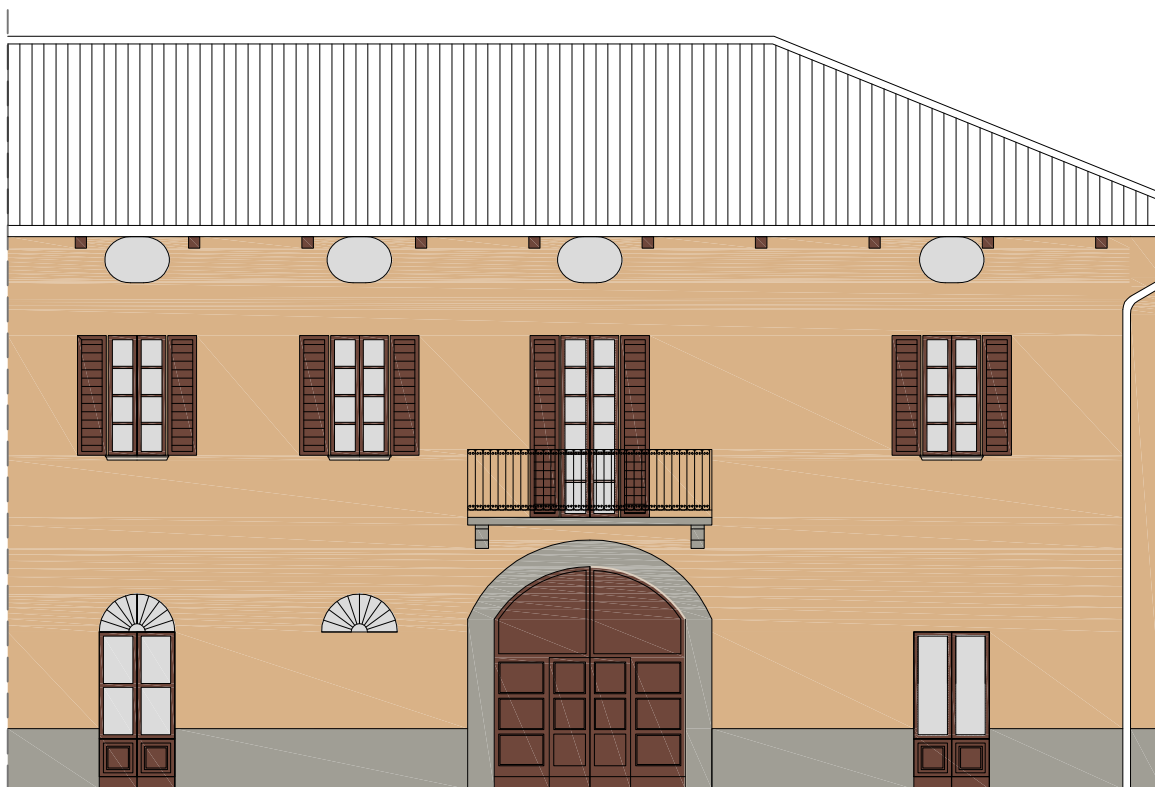
(approvato con Deliberazione del Consiglio Comunale n. del / /)



Le facciate degli edifici storici di Valperga sono "schematizzabili" in un varie tipologie, fundamentalmente differenziate dalla ricchezza dell'apparato decorativo.

La tradizione locale - e più in generale anche quella rilevabile per lo meno in ambito nazionale - era quella di arricchire le facciate attraverso decorazioni dipinte, simulanti vari elementi architettonici (ad es. fasce in rilievo, ecc).

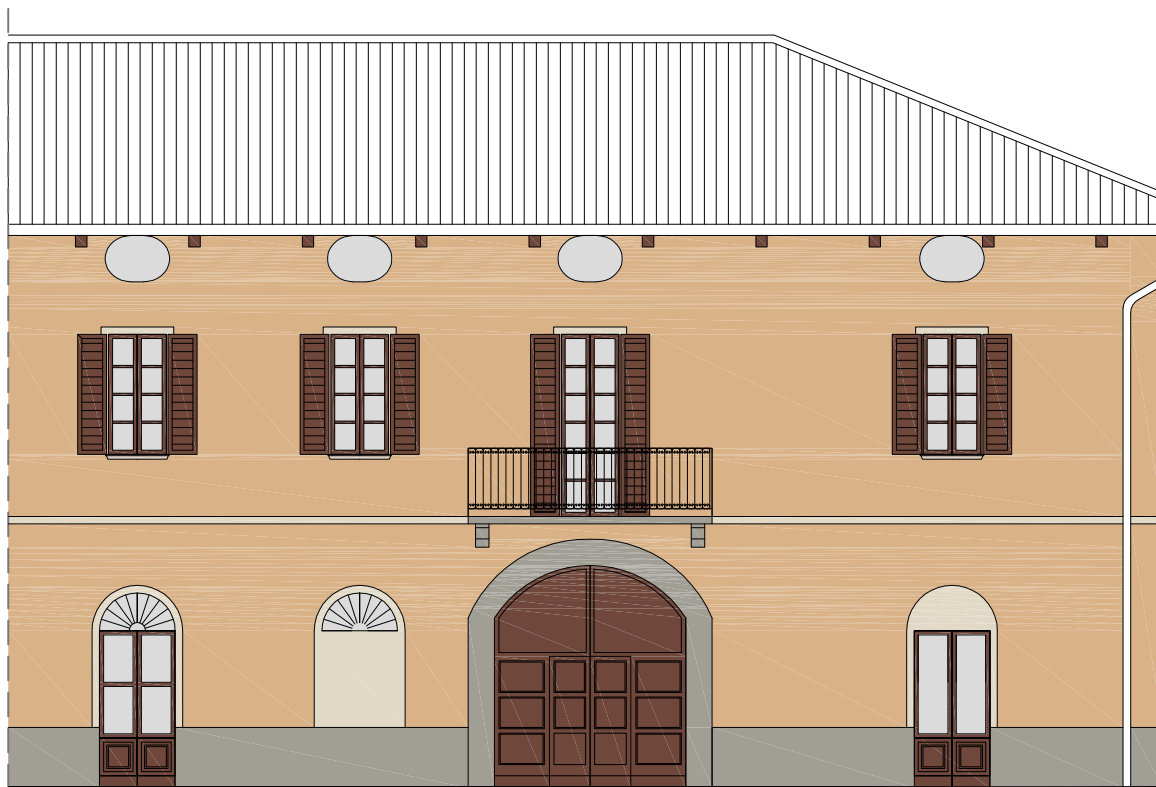
Al fine di conservare e riproporre i modelli rilevati sul campo, si espone una semplice esemplificazione degli schemi di riferimento, applicati sul fronte dell'immobile sito in Via Martiri della Libertà angolo Via P. Grosso, idoneo allo scopo.



MODELLO UNO

Un primo modello di riferimento, ascrivibile all'architettura in qualche modo "povera", è completamente privo di decorazioni: l'elemento minimo, da prevedersi sempre, è la realizzazione di una zoccolatura definente "l'attacco a terra" dell'edificio.

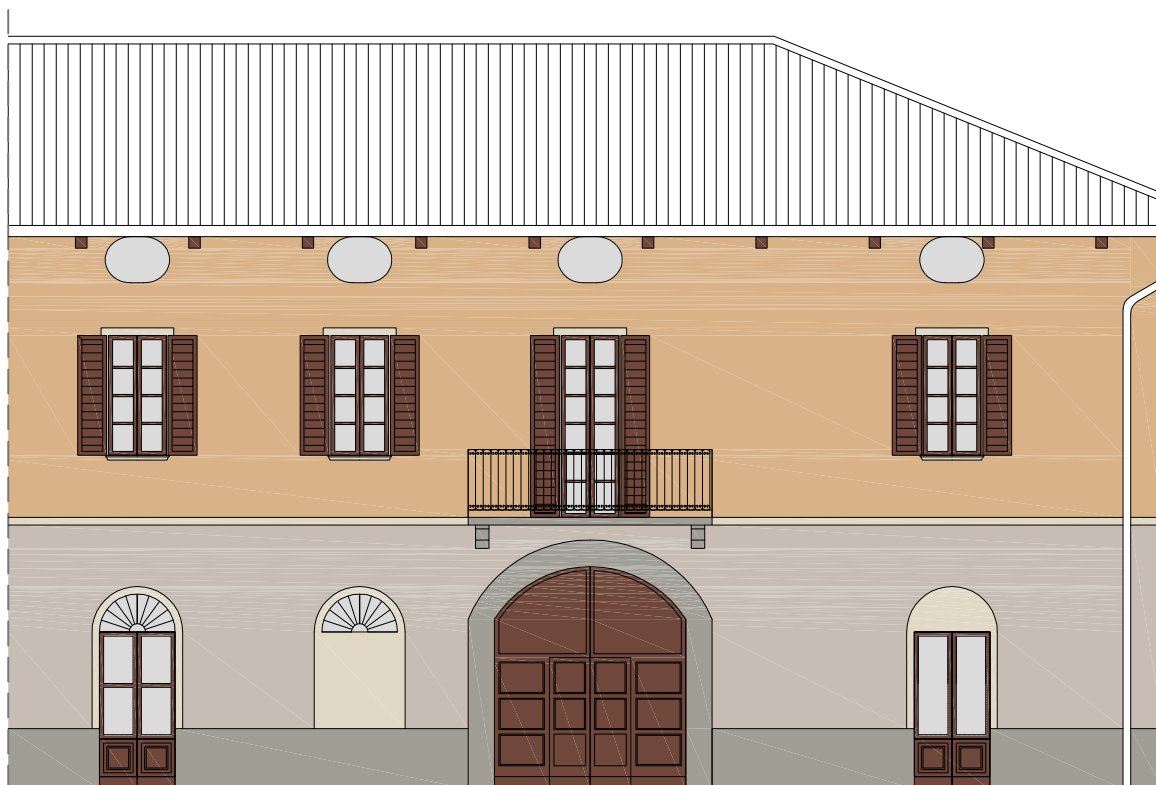
Tale zoccolatura può essere in materiale lapideo oppure in intonaco e deve essere cromaticamente distinta dal fondo generale della facciata.



MODELLO DUE

Una seconda tipologia - molto comune - presenta semplici cornici lineari ed una fascia marcapiano, in aggiunta al modello precedente.

Nel caso rappresentato graficamente, può essere interessante la realizzazione di finte finestre (a tinta piena) al livello del basamento, al fine di ricostruire formalmente la partizione delle aperture di facciata.



MODELLO TRE

La terza tipologia, oltre alle cornici ed alla fascia marcapiano, presenta un livello basamentale distinto cromaticamente dal fondo generale della facciata. Tale differenziazione è da considerarsi soprattutto nel caso l'immobile si sviluppi per più di due livelli fuori terra.



MODELLO QUATTRO

Il livello basamentale era talvolta arricchito da fasce listate o da intonaci modellati in forme imitative del bugnato. A Valperga sono state ritrovate tracce di tali decorazioni in un certo numero di immobili.



TRACCE POLICROME RILEVABILI SULL'EDIFICIO REALE / RICOSTRUZIONE FACCIATA

Sugli intonaci dell'edificio schematizzato graficamente sono rilevabili tracce policrome di decorazioni dipinte. Era presente un'ampia fascia marcapiano di colore mattonaceo, oltre a lesene delimitanti verticalmente la facciata. Il basamento - arricchito da fasce listate, era cromaticamente distinto dal fondo generale della facciata.

Il disegno riportato rappresenta una possibile approssimata schematizzazione: come si può vedere, il fronte dell'edificio appare decisamente "ricco".